

STRAŠÁK JMÉNEM PYOMETRA

Pyometra – složenina dvou slov, která v překladu znamenají „hnis v děloze“ a ve velmi volném překladu „zánět dělohy“, je nejčastější, nejméně vážná a bez vhodné léčby smrtelná porucha reprodukčních orgánů feny. I navzdory těmto „nej“ bývá majiteli fenek často rozpoznána, bohužel, až v pokročilém stadiu.

Koho a kdy pyometra postihuje?

Onemocnění může postihnout v podstatě jakoukoliv fenu, ale nejčastějšími pacientkami bývají 1. fenky zhruba nad šest let věku, které nerodily, nebo 2. fenky mladší, kterým byly aplikovány exogenní estrogeny – jinými slovy ty, u nichž bylo zvenčí zasahováno do průběhu pohlavního cyklu.

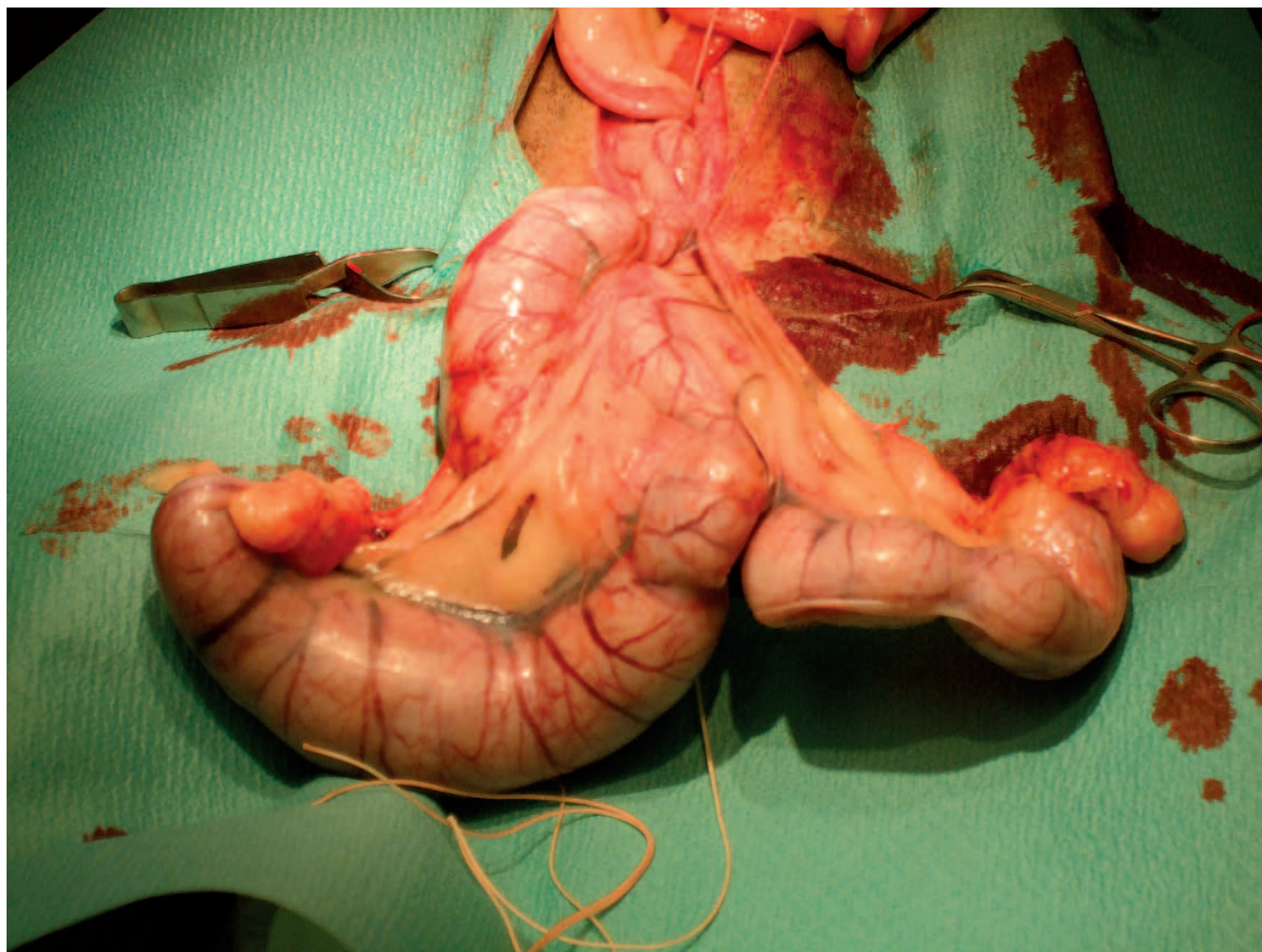
Spouštěčím momentem pro vznik onemocnění je nadměrná stimulace dělohy (konkrétně její výstelky) hormony (estrogeny, progesterony).

Tento nadbytek hormonů způsobí zmnožení a nadměrnou stimulaci žláz, které se v děložní výstelce vyskytují, a ty pak na oplátku produkují velké množství hlenovitého sekretu, který se pak v dutině dělohy hromadí, v tento moment se jedná o tzv. CHE – cystickou hyperplazii endometria. O hnisu v děloze ale mluvíme až v momentě, kdy se tento obsah dělohy infikuje bakteriemi, které se v pohlavních cestách běžně vyskytují. Teprve pak se dá stav označit jako **pyometra – hnis v děloze, zánět dělohy**. Samozřejmě se naskytá otázka, odkud se nadměrné „dávký“ hormonů berou? A odpověď zní, že může jít buď o hormony vyprodukované přímo fenkou – to právě u starších fenek, které nikdy neměly štěňata, nebo mohou být dodány zvenčí, nejčastěji v podobě preparátů, které zasahují do pohlavního cyklu.

Jen pro úplnost bych zmínila, že k hromadění hnisu v děloze může dojít i z jiných příčin, než jsou nadměrné dávky hormonů – např. infekce po porodu, potratu a podobně, ale v tomto článku budeme hovořit o pyometře tak, jak je chovateli vnímána, proto se těmto příčinám vzniku dále věnovat nebudu.

Poznáte příznaky zánětu?

Jak jsme již řekli, bude to buď starší fenka, nejčastěji nad 6 let a jeden až dvanáct týdnů po říji nebo fenka mladší, které byly v nedávné době podány preparáty na bázi estrogenů. Ale považují za nutné zopakovat, že do stavu pyometry může dospět v podstatě jakákoliv fena! Majitelé velmi často přicházejí pozdě a přitom klinické příznaky takových pacientek bývají často velmi výrazné – **dominantním příznakem bývá výtok z pochvy**. (Podle toho, zda děložní krček je nebo není otevřen a hnis tak může nebo nemůže odtékat, dělíme pyometru na otevřenou a uzavřenou formu, proto tedy může v některých případech tento příznak úplně chybět – to samozřejmě při uzavřené formě.) Pacientky často nadměrně pijí a močí. Mnohdy tyto příznaky – výtok, nadměrné pití a časový odstup od posledního hárání či od aplikace preparátů na přerušení říje – nasměrují vašeho veterináře na správnou cestu po pár minutách pobytu v ordinaci. Většinou můžeme pozorovat i další – ne tak typické příznaky – jako je **zvracení, apatie, zvětšené a často bolestivé břicho**.



■ Děloha naplněná patologickým obsahem těsně před vyjmutím z dutiny břišní, k tělu je fixována již jen za děložní krček.

cho a další. Teplota často není zvýšená. Často je stav provázen výrazným narušením celkového zdravotního stavu – toxiny z děložního obsahu otravují organismus fenky zevnitř a může dojít i ke stavu, kdy přeplněná a křehká děloha praskne a infikovaný sekret se vylije do dutiny břišní – zde se jedná už o velmi vážnou a život bezprostředně ohrožující situaci.

Co nás čeká dál?

Pokud na základě klinických příznaků vysloví váš veterinář podezření na „pyometru“, je třeba počítat s tím, že vaše fenka podstoupí (kromě běžného a vždy rutinně prováděného klinického vyšetření) odběr a rozbor krve, sono břicha a vyšetření vnějších pohlavních cest. Tato kombinace ve většině případů pro potvrzení diagnózy stačí a je dostatečná i pro odhad prognózy onemocnění.

„Vaše fena má pyometru...“

Tento stav je vždy třeba řešit s vaším veterinářem, protože pyometra se „rozchodit“ prostě nedá! Spontánní uzdravení je v takových případech tak výjimečné, že se v podstatě rovná zázraku. **V ideálním případě máte na výběr ze dvou možností – můžete volit mezi konzervativním či chirurgickým řešením.** Konzervativní řešení spočívá v pouhé aplikaci léčiv, která mají za úkol patologický obsah z dělohy vypudit, ale tato varianta je rozumnou volbou jediné za určitých podmínek – mělo by se jednat o fenku spíše mladší (asi do pěti let), u které existuje požadavek na zachování plodnosti,

Jestliže od vaší fenky nutně nepožadujete štěňata – zvolte chirurgické řešení a ušetříte trápení sobě i fence.

musí se u ní jednat o otevřenou formu pyometry (aby měl hnis z dělohy bezpečně kudy odcházet) a neměl by u ní být příliš narušen celkový zdravotní stav. Při volbě konzervativní léčby je též třeba počítat s tím, že aplikovaná léčiva mohou mít přechodné nežádoucí účinky. Svého veterináře pak budete vídat velmi často a pravidelně, protože průběh léčby je třeba pozorně hlídat (aplikace léčiv, opakované sono, ATB). V případě úspěšného vyléčení by měla fena při příštím hárání zabřeznout, jinak se pyometra s největší pravděpodobností bude opakovat. **Šance na to, že pyometra bude zvládnutelná konzervativní léčbou, je tak 50 na 50 – takže nic moc vyhlídky.** Oproti tomu chirurgické řešení – tj. v podstatě kastrace, odstranění vaječníků i dělohy – je metodou volby ve všech ostatních případech a v případech, kdy chcete hrát na jistotu a svou fenku příliš netrápít. Je to i má oblíbená metoda volby, a pokud majitelé urputně netrvají na štěňatech právě od této konkrétní fenky, tak je

chirurgické řešení metoda, ke které se je snažím nasměřovat – a to hlavně proto, abych pacientce ušetřila průtahy a nepohodlí spojené s konzervativní léčbou, které podle mě šanci 50 na 50 nevyvažují.

Finanční a časový aspekt léčby

Často se majitelé definitivně rozhodnou pro chirurgické řešení – a já v duchu s úlevou volám hurá – i poté, co se na věc podívají z finančního a časového hlediska. **Pokud se rozhodnete věc řešit chirurgicky, tak máte za deset dní od zákroku po starostech a fena po trápení.** Jednorázově sice zaplatíte určitou sumu – dle velikosti psa a ceníků pracoviště, ale v konečném souhrnu spíše ušetříte, protože opakované aplikace léků a opakovaná vyšetření, mohou celou záležitost prodražit. Klid nemáte až do doby, kdy vaše fena při dalším hárání zabřezne a tato březost je definitivně potvrzena, což je tak zhruba 25 dní od nakrytí. Přitom po celou tuto dobu je třeba být ve střehu a počítat s možností, že se situace zhorší a fenka stejně skončí na operačním stole.

Dá se pyometře předejít?

Má odpověď zní „ano, ve své podstatě dá“. Každá starší fenka, dejme tomu nad sedm let, by měla být kastrována. Tím se dá předcházet mnoha zdravotním komplikacím v seniorském věku, včetně pyometry. Kapi-

tolou samou pro sebe je přerušení březosti či jiné zásahy do přirozeného reprodukčního cyklu fenky. Dnes máme na trhu preparáty, které

jsou pro tyto zásahy bezpečné a koňské dávky estrogenů, při jejichž aplikaci jste si mohli na vznik pyometry vsadit – jsou už minulostí. Osobně jsem zastáncem teorie, že pokud jsem fenu neuhlídala a ta byla nechtěně nakryta, tak jí má majitel nechat buď vykastrovat (v případě, že nemá sloužit pro chov) nebo jí nechat nechtěná štěňata porodit a počet štěňat dle potřeby redukovat. Ve své praxi se aplikaci hormonálních preparátů na ovlivnění reprodukčního cyklu spíše bráním.

Pokud z úst svého veterináře uslyšíte diagnózu „pyometra“, tak si zkuste vzpomenout na tento článek a na všechna pro a proti. Jestliže od vaší fenky nutně nepožadujete štěňata – zvolte chirurgické řešení a ušetříte trápení sobě i fence. Snad se po přečtení tohoto článku bude na tento problém pár majitelů umět dívat a řešit vše tak, aby to bylo co nejpřínosnější pro psího pacienta.

MVDr. K. Svobodová ■

Foto: autorka

✓ Zápach z tlamy

✓ Zubní kámen

✓ Zubní plak

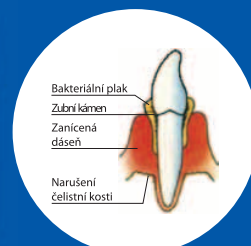


PlaqueOff™ Animal je přírodní produkt určený pro psy a kočky, který

- potlačuje zápach z tlamy
- redukuje zubní kámen
- odstraňuje zubní plak

PlaqueOff™ Animal obsahuje přírodní mořskou řasu, u které byly pozorovány pozitivní účinky na redukcii zubního kamene a zubního plaku.

Zlepšení nastává v rozmezí 3 - 8 týdnů.



www.alavis.cz

Žádejte u svého veterináře!

Patron ca, s.r.o., K Labeškám 821, 149 00 Praha 4
tel.: 244 402 819, 724 091 241, info@alavis.cz

Inzerce